

Strategický rozvojový plán Obce Hoštejn

na roky 2013 – 2028



Strategický komunitní tým Obce Hoštejn

Řízení procesu, expertní část, redakce a editace dokumentu
E consulting E.U.R., s.r.o.

2013

*Facilitace procesu práce strategického týmu, sociodemografie a editace
E consulting E.U.R., s.r.o. v rámci projektu ESF Národní sítě VKŠ
„Rovné příležitosti ve venkovských místních partnerstvích“*

Verze_01_13_06

Obsah: Úvod

- 1. Schvalovací doložka**
- 2. Strategická vize obce 2028**
- 3. Proces tvorby a aktualizace strategie**
 - Fáze procesu
 - Strategický občanský tým
 - Způsob práce týmu
 - Zpětná vazba – vybrané ukazatele
- 4. Sociodemografická analýza**
 - Vývoj obce a obyvatelstva
- 5. S.W.O.T. analýza komunitního týmu**
 - Komentář
- 6. Audit zdrojů Obce Hoštejn**
 - Komentář
- 7. Strategické priority obce a jejich specifikace pro roky 2013 – 2028**
- 8. Kalendář aktualizace strategie**
- 9. Vazba strategie na souběžné obecní a vyšší strategické dokumenty**

Přílohy: *Příloha 1 Fotodokumentace*

ÚVOD:

Z podnětu Lenky Kunčarové - obecní koordinátorky se zastupitelstvo Hoštejna rozhodlo pro vytvoření strategického plánu jako základního programového dokumentu obce. Strategie je zpracována komunitně týmovým způsobem se zapojením občanů, zastupitelů a podnikatelů.

Strategický dokument počítá s využíváním místních zdrojů a dává předpoklady pro tvorbu programů a projektů obce, a to nejenom samosprávy, ale i všech subjektů v obci působících. Vytváří rámec pro změnu myšlení lidí směrem k samostatnosti a větší soběstačnosti obce. Vychází z auditu zdrojů zpracovaného komunitním strategickým týmem a spolu s územním plánem obce se stává základním rozvojovým dokumentem Hoštejna pro následujících 15 let.

SCHVALOVACÍ DOLOŽKA

Strategický rozvojový plán obce Hoštejn na roky 2013 – 2028

byl zastupitelstvem obce Hoštejn schválen jako součást základních dokumentů obce na řádné veřejné schůzi zastupitelstva dne 2013

| | Jméno | Podpis |
|-------------------------------|-------|--------|
| Pro přijetí hlasovali: | | |

Proti přijetí hlasovali:

Zdrželi se hlasování:

Nepřítomni:

Občané obce byli se strategií seznámeni na veřejném setkání dne....., na internetových stránkách obce a zájemci si mohou vyzvednout kompletní Strategii na obecním úřadu na CD. Výtah a vysvětlení článků strategie bylo publikováno v Obecním zpravodaji č. /2013.

Kulaté razítko obce

2. STRATEGICKÁ VIZE 2028

Hoštejn je malebná a atraktivní obec ve zdravé a udržované krajině na hranici Olomouckého kraje.

Je to otevřená obec, přístupná potřebám občanů.

Žije tady hodně ochotných a pracovitých lidí.

V Hoštejně funguje vstřícné sociální prostředí, které vychází z dobrých mezilidských vztahů.

Škola v obci je atraktivní nejen pro děti a má vysokou úroveň vzdělávání. Je vnímána jako společenské centrum obce.

V obci se koná řada kulturních a sportovních akcí.

Občané ctí a rozvíjejí tradice.

Vybavenost a služby odpovídají potřebám občanů. Obec vytváří podmínky pro kvalitní bydlení včetně nové výstavby.

Hoštejn podporuje drobné podnikání jako zdroj pracovních příležitostí.

Obec nabízí návštěvníkům množství turistických cílů a aktivit včetně možnosti odpovídajícího ubytování.

Hoštejn je rozvíjející se obec, kde by chtěl každý žít.

3. PROCES TVORBY STRATEGIE

FÁZE PROCESU

První fáze byla komunitně týmová práce s facilitací dávající důraz na spolupráci v týmu a týmovou kulturu a dávající hlas všem jeho členům.

Cíli první – skupinové fáze, která proběhla s facilitací, bylo:

- **Oslovit a zapojit všechny občany obce do tvorby strategie prostřednictvím komunitně plánovacího workshopu v obci.**
- Z neaktivnějších z nich a ze všech tří sektorů

vybudovat strategický tým posléze doplněný o klíčové aktéry Hoštejna.

- **V týmu provést S.W.O.T. analýzu obce** (analýza silných a slabých stránek, příležitostí a ohrožení).
- Provést **audit zdrojů** Hoštejna s využitím technik týmové práce.
- Formulovat **strategickou vizi obce** pro rok 2028.
- **Formulovat priority strategie členěné na opatření jako cesty k naplnění strategické vize.**
- **Dohodnout termíny aktualizace strategie.**

Druhá fáze byla zpracována expertně (E consulting, E.U.R.) a obsahuje

- **proces tvorby strategie**
- **editaci práce týmu** (bez věcných změn) - struktura a uspořádání hesel S.W.O.T. analýzy podle tématických okruhů a formální doplnění procesních parametrů a příloh
- **sociodemografickou analýzu** s komentáři k dílčím charakteristikám
- **komentář ke S.W.O.T. analýze a k auditu zdrojů**
- **rozběr návaznosti strategie** na další strategické dokumenty obce
- **redakce a zpracování** strategie do formy dokumentu

STRATEGICKÝ OBČANSKÝ TÝM

Strategický komunitní tým obce byl utvořen takto:

Po realizaci komunitního workshopu, na nějž byli pozváni všichni občané, byli pozváni nejaktivnější účastníci komunitního workshopu, opakovaně oslovení zastupitelé obce, učitelé školy a členové spolků a NNO tak, aby byly zastoupeny všechny věkové a zájmové skupiny obyvatelstva.

Výzva byla zveřejněna s tím, že se může zúčastnit kdokoliv, komu jde o rozvoj Hoštejna a chce se na této práci podílet.

Oslovení zajišťovala prostřednictvím několika komunikačních kanálů obecní koordinátorka Lenka Kunčarová.

V týmu spolupracovalo 26 lidí, z toho 5 členů zastupitelstva, 17 žen. Podíl na práci týmu a rozsah týmové práce jsou zachyceny v sumáři týmové práce níže.

Průměrný věk členů týmu byl 47,5 let a byly zastoupeny všechny věkové, zájmové i profesní kategorie občanů. Tým se scházel na večerních schůzkách, na termínu konání se vždy dohodl na schůzce předchozí. Schůzky byly obvykle tříhodinové s jednou přestávkou v půli. Celkem jich bylo 6. Členové týmu odpracovali ve svém volném čase v týmu strategie celkem 259 hodin (člověkohodin).

Členové týmu

| Jméno | Věk | Sektor | Zaměstnání | Zastupitel |
|-----------------------|-----|--------|------------------|------------|
| Petra Vávrová | 31 | O | účetní | |
| Veronika Justová | 32 | O | pekař | |
| Anna Diblíková | 42 | O | asistentka | |
| Lenka Kunčarová | 38 | S | OSVČ | |
| Jan Kunčar | 40 | V | revírník | Ano |
| Mgr. Luděk Diblík | 46 | V | charita | Ano |
| Helena Knápková | 55 | O | inv. důchodce | |
| Ing. Václav Adamec | 25 | O | proj. manager | |
| Martina Uncajtiková | 43 | O | Zdravotní sestra | |
| Dana Horáková | 61 | O | důchodce | |
| Jan Horák | 67 | O | důchodce | |
| Emílie Drozdová | 73 | O | důchodce | |
| Helena Spáčilová | 53 | O | referent | |
| Václav Spáčil | 60 | O | důchodce | |
| Ing. Miroslav Novotný | 47 | O | neuveveno | |
| Veronika Hegarová | 34 | V | učitelka | |
| Ing. Dana Novotná | 45 | O | MD | |
| Jitka Fočerová | 57 | V | Finanční účetní | Ano |
| Dana Navrátilová | 46 | O | optik | |
| Ing. Záboj Hrázský | 63 | O | důchodce | |
| Mgr. Pavlína Hamplová | 35 | V | učitelka | |
| MVDr. Pavel Drozd | 54 | V | Pracovník KVS | Ano |
| Mgr. Lenka Pchálková | 44 | V | Ředitelka školy | |
| Jarmila Blaháčková | 51 | O | účetní | |
| Olga Portešová | 21 | O | nezaměstnaná | |
| Josef Blaháček | 72 | V | důchodce | Ano |

Sektorem se rozumí: veřejný (všichni placení z daní, např. škola, zastupitelstvo – soukromý (podnikatelský zaměstnávající a vytvářející zisk) – občanský (občané a členové spolků a neziskovek)

ZPŮSOB PRÁCE TÝMU

Tým pracoval podle pravidel, která za souhlasu všech členů přijal. Jejich dodržování bylo úkolem facilitátora týmové práce. Ten sledoval rovněž procesní kroky vedoucí ke splnění cílů a řídil procesy. Byly využívány metody týmové práce, zejména brainstorming, práce ve skupinách, OPERA. Facilitátor nezasahoval věcně do práce a neomezoval ani neusměřňoval členy týmu v jejich názorech.

Pravidla strategického týmu

Cíl: Domluvit se na strategii Hoštejna

1. Nebudeme si nadávat.
2. Vyslechneme každý názor a budeme o něm diskutovat.
3. Uděláme si čas na svou práci v týmu.
4. Budeme využívat odbornost, znalosti a zkušenosti každého z nás.
5. Budeme využívat odborné znalosti odjinud.
6. Budeme prezentovat názory všech občanů Hoštejna.
7. Rozhodujeme za vzájemné shody, když se nedohodneme, rozhodnutí odložíme.

Tato pravidla jsou otevřený systém.

Vždy po seznámení s programem dílčího setkání se tým seznámil s výsledky dotazníku zpětné vazby z minulé schůzky, zohlednil a zapracoval závěry pro další práci. Hlavní náplň každé schůzky byla facilitovaná tvůrčí práce v týmu s co nejvyšším využitím spolupráce, kreativity a synergie za respektování pravidel. Na konci schůzky se členové týmu písemně vyjádřili k průběhu a závěrům ve zpětnovazebním dotazníku. Zpětnovazební ukazatele jsou v následující tabulce.

ZPĚTNÁ VAZBA – VYBRANÉ UKAZATELE

(procenta pozitivity odpovědi při schůzkách týmu)

| Datum | 13.11.12 | 6.12.12 | 23.4.13 | 13.5.13 | 5.6.13 | 1.7.13 |
|---|----------|---------|---------|---------|--------|--------|
| Jste spokojeni s dnešní prací? | 70% | 84% | 92% | 84% | 76% | 96% |
| Co dnes v programu chybělo? (nic) | 92% | 100% | 100% | 100% | 100% | 100% |
| Myslíte si, že Vaše práce v týmu při tvorbě strategie má smysl, že se uplatnily Vaše nápady a myšlenky? | 60% | - | - | 77% | 76% | 92% |
| Jste spokojeni s facilitací? | 85% | 88% | 90% | 90% | 86% | 96% |
| Vystihují priority skutečné potřeby obce, vedou k naplnění vize? | - | - | - | 82% | 76% | 92% |
| Souhlasíte s formulací strategické vize pro Vaši obec? | - | - | - | 87% | 93% | - |

Komentáře členů týmu Co chybělo, co chcete doplnit

1. setkání – Budování týmu 13. 11. 2012

Co Vám ještě chybělo?

1x odpověď, že chybělo vše důležité (ale bez bližšího vysvětlení)

Co by měla obsahovat vize obce na rok 2028?

- škola, MŠ, kultura, doprava, turistika, sport
- dětská hřiště, odkup fotbalového hřiště, lepší doprava
- Potřeby občanů, změnu k lepšímu směřování obce pro spokojený život obyvatel.
- rozvoj kultury, sportu, setkávání občanů, propagace obce
- nevím
- dětské hřiště, sportoviště
- realizaci – možnost
- Fungující, přátelská obec, kde by každý chtěl žít.
- Rozvoj obce, kulturní, sportovní vyžití pro všechny věkové kategorie, zkvalitnění a dostupnost služeb.
- komunitní škola
- dokončení sportovišť včetně bazénu (nutná oprava)

Chcete něco sdělit nebo se zeptat?

- nic
- ne
- Dobrá práce
- Ne

Setkání strategického týmu 6. 12. 2012

Co Vám dnes chybělo?

Chcete něco sdělit nebo se zeptat?

- Pěkně se nám to vyvíjí :-)
- Dnes zajímavé, příjemně podané.

Setkání strategického týmu 23. 4. 2013

Co Vám dnes chybělo?

Chcete něco sdělit nebo se zeptat?

- Příliš velký důraz na bytovou výstavbu a školu. Poslední tabuli dopracovat do „HESEL“. Př.: Atraktivní škola plná dětí -> „ŠKOLA“
- Ne. Klíčové věty? Dobrý začátek
- Přednáška byla pozitivní a tvůrčí
- Dnes to bylo hezky tvůrčí.
- Bylo to fajn :-)
- Zformulované vize se mi líbí a z velké části se kryjí s mojím.
- Klíčová slova... -> je položený dobrý základ
- Klíčová slova, věty... bude potřeba diskuze
- Klíčová slova – málo času
- Myslím, že je to pěkný obraz Hoštejna r. 2028.

Setkání strategického týmu 13. 5. 2013

Co Vám dnes chybělo?

Chcete něco sdělit nebo se zeptat?

Setkání strategického týmu 5. 6. 2013

Co Vám dnes chybělo?

Chcete něco sdělit nebo se zeptat?

Poslední setkání strategického týmu 1. 7. 2013

Co Vám dnes chybělo?

Chcete něco sdělit nebo se zeptat?

- ne

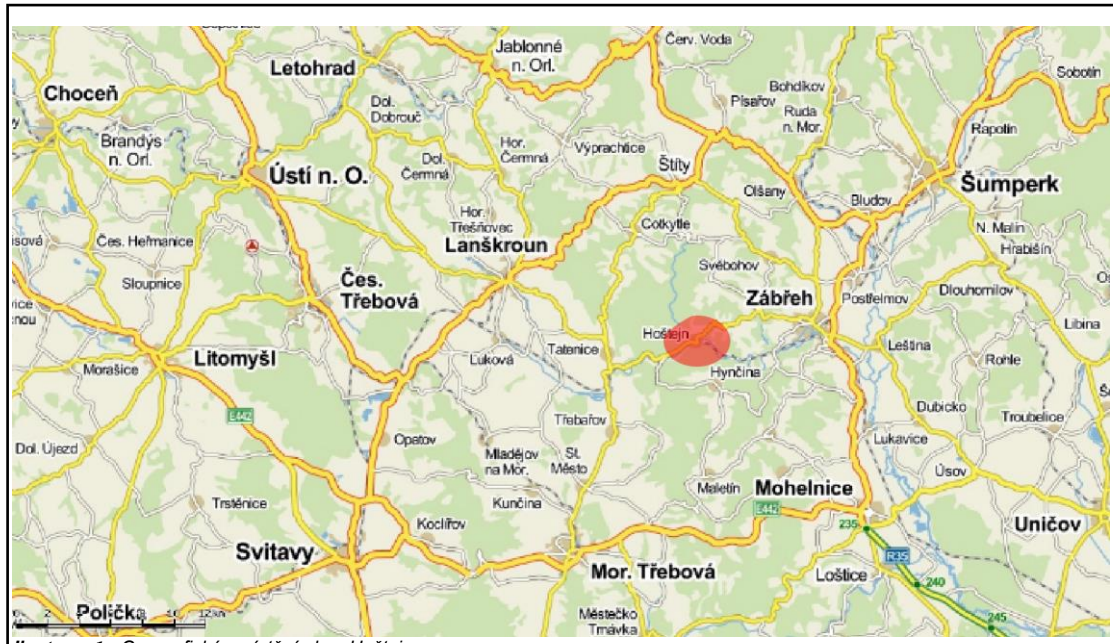
Prezenční listina a sumář týmové práce

| | Datum | 13.11.12 | 6.12.12 | 23.4.13 | 13.5.13 | 5.6.13 | 1.7.13 |
|-----------------------------|-------|----------|---------|---------|---------|--------|--------|
| Jméno | Hodin | 3,5 | 3 | 3 | 3 | 3 | 3 |
| CELKEM | | | | | | | |
| Petra Vávrová | 12,5 | X | X | X | X | | |
| Veronika Justová | 6,5 | X | X | | | | |
| Anna Diblíková | 9,5 | X | X | | X | | |
| Lenka Kunčarová | 18,5 | X | X | X | X | X | X |
| Jan Kunčar | 18,5 | X | X | X | X | X | X |
| Mgr. Luděk Diblík | 12,5 | X | | X | X | | X |
| Helena Knápková | 6,5 | X | X | | | | |
| Ing. Václav Adamec | 12,5 | X | X | | X | X | |
| Martina Uncajtková | 18,5 | X | X | X | X | X | X |
| Dana Horáková | 3,5 | X | | | | | |
| Jan Horák | 3,5 | X | | | | | |
| Emílie Drozdová | 3,5 | X | | | | | |
| Helena Spáčilová | 3,5 | X | | | | | |
| Václav Spáčil | 3,5 | X | | | | | |
| Ing. Miroslav Novotný | 15,5 | X | X | X | X | X | |
| Bc. Veronika Hegarová, Dis. | 12,5 | X | X | X | X | | |
| Ing. Dana Novotná | 3,5 | X | | | | | |
| Jitka Fočerová | 15,5 | X | X | X | X | X | |
| Dana Navrátilová | 6,5 | X | X | | | | |
| Ing. Záboj Hrázský | 3 | | X | | | | |
| Mgr. Pavlína Hamplová | 15,5 | X | X | X | | X | X |
| MVDr. Pavel Drozd | 12 | | X | X | X | | X |
| Mgr. Lenka Pchálková | 15 | | X | X | X | X | X |
| Jarmila Blaháčková | 9 | | X | | X | | X |
| Olga Portešová | 6 | | | X | | X | |
| Josef Blaháček | 12 | | | X | X | X | X |

4. SOCIODEMOGRAFICKÁ ANALÝZA

I. Úvod

Obec Hoštejn se nachází v údolí řeky Moravská Sázava – na jejím soutoku s Březnou v okrese Šumperk v Olomouckém kraji přibližně 16 km severovýchodně od Moravské Třebové, asi 13 km jihovýchodně od Lanškrouna a 8 km západně od Zábřehu.



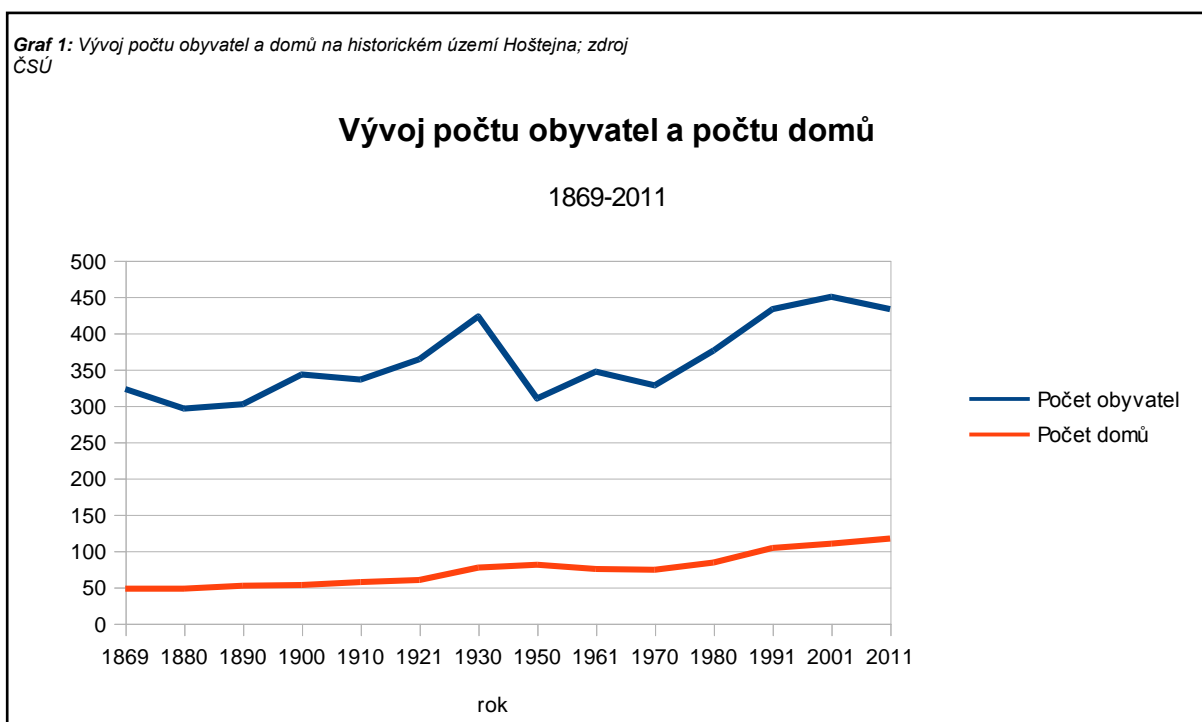
Ke konci roku 2011 měla obec 425 obyvatel ve 117 domech. Půdní fond, který zahrnuje 183 ha, tvoří z přibližně 40% trvalé travnaté plochy a přibližně z 28% lesní půda. **Krajina v katastru obce se vyznačuje vysokou ekologickou stabilitou.**

II. Obecná demografie

Pro účely srovnání jsou sociodemografické údaje obce zasazeny dle možnosti datových zdrojů do časových řad a porovnávány s územními celky:

- okres Šumperk
- kraj Olomoucký
- Česká republika

Graf 1: Vývoj počtu obyvatel a domů na historickém území Hoštejna; zdroj ČSÚ



| Rok | 1869 | 1880 | 1890 | 1900 | 1910 | 1921 | 1930 | 1950 | 1961 | 1970 | 1980 | 1991 | 2001 | 2011 |
|-----------------------|------|------|------|------|------|------|------|------|------|------|------|------|------|------|
| Počet obyvatel | 323 | 296 | 302 | 343 | 336 | 364 | 423 | 310 | 347 | 328 | 376 | 433 | 450 | 433 |
| Počet domů | 48 | 48 | 52 | 53 | 57 | 60 | 77 | 81 | 75 | 74 | 84 | 104 | 110 | 117 |

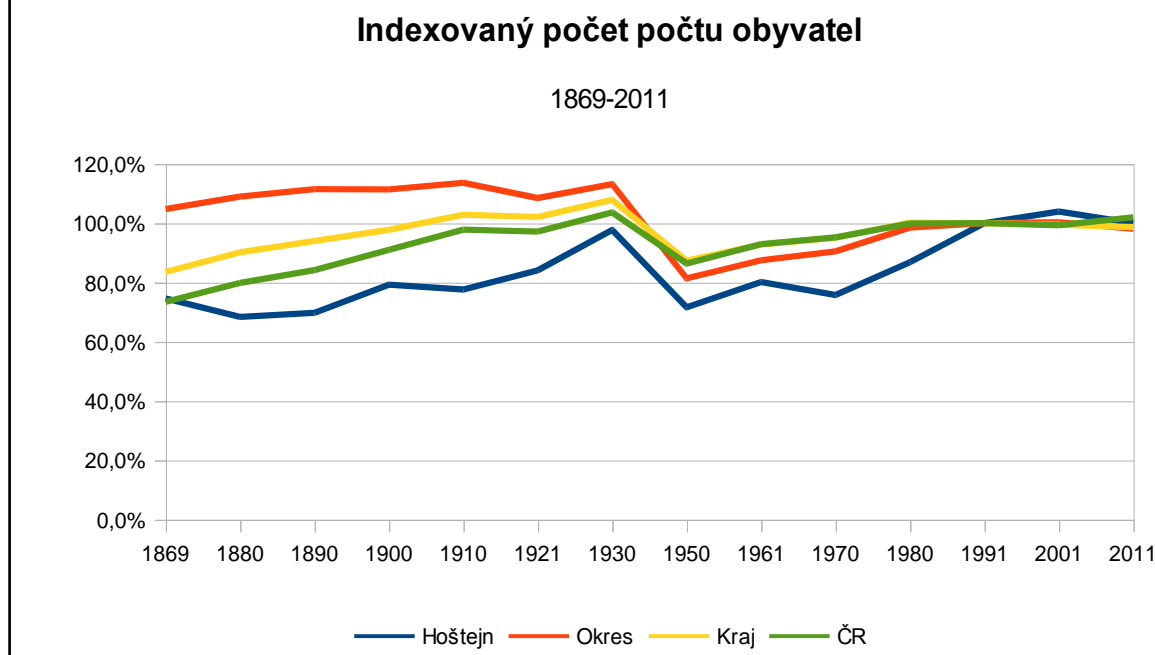
Tabulka 1: Vývoj počtu obyvatel a domů na historickém území Hoštejna; zdroj ČSÚ

Počet obyvatel na historickém území Hoštejna se do roku 1930 zvyšoval. Vývoj počtu obyvatel byl v tomto období velmi podobný vývoji na území okresu, kraje i republiky.

Po druhé světové válce počet obyvatel při sčítání v roce 1950 klesl o přibližně 27% oproti stavu roku 1930!

Počínaje poválečným obdobím až do dnešních dní s výjimkou sčítání v roce 1970 a 2011 počet obyvatel vytrvale rostl a předválečné úrovně dosáhl při sčítání v roce 1980.

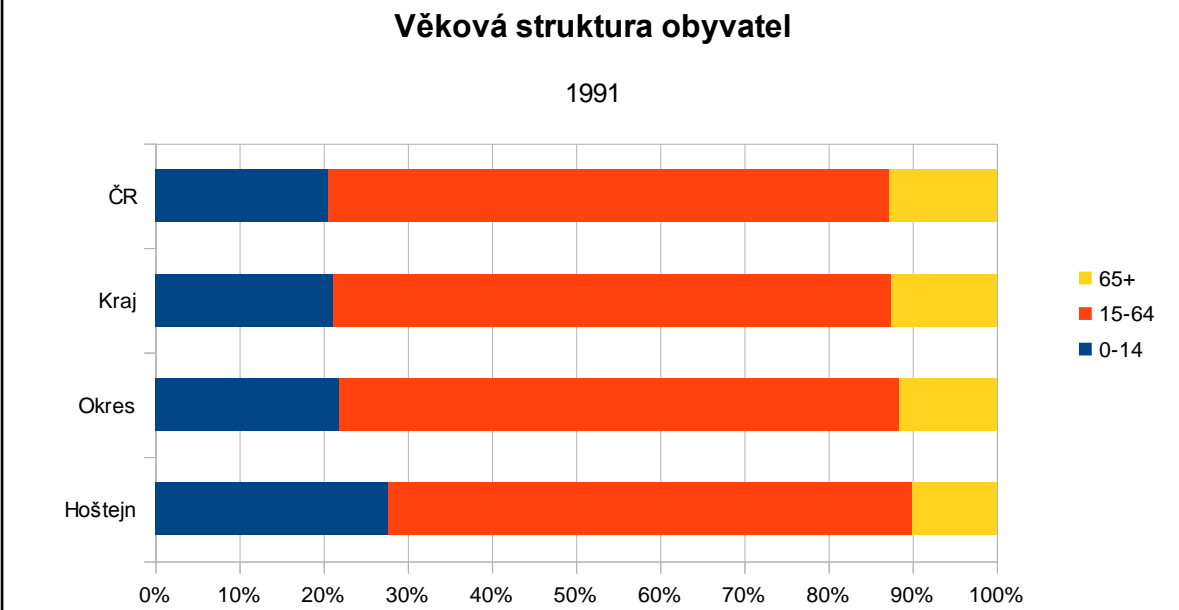
Graf 1: Počet obyvatel indexovaný k 31.12.1991; zdroj ČSÚ



Srovnání počtu obyvatel mezi jednotlivými porovnávanými oblastmi bylo provedeno pomocí indexování absolutních hodnot parametrů obce a jednotlivých oblastí. Hodnoty z roku 1991 jsou považovány za 100%. Hodnoty ostatních let jsou uvedeny jako poměr k hodnotě z roku 1991. Tímto způsobem můžeme porovnat vývoj mezi jednotlivými oblastmi bez zkreslení způsobeného rozdílnými absolutními počty.

| Rok | 1869 | 1880 | 1890 | 1900 | 1910 | 1921 | 1930 |
|---------|-----------|-----------|-----------|-----------|------------|------------|------------|
| Hoštejn | 323 | 296 | 302 | 343 | 336 | 364 | 423 |
| Okres | 131 968 | 137 243 | 140 433 | 140 288 | 143 110 | 136 633 | 142 571 |
| Kraj | 540 670 | 583 621 | 608 458 | 632 806 | 665 500 | 660 848 | 698 075 |
| ČR | 7 565 463 | 8 223 227 | 8 666 456 | 9 374 028 | 10 076 727 | 10 009 480 | 10 674 240 |
| Rok | 1950 | 1961 | 1970 | 1980 | 1991 | 2001 | 2011 |
| Hoštejn | 310 | 347 | 328 | 376 | 433 | 450 | 433 |
| Okres | 102 488 | 110 156 | 113 958 | 124 096 | 125 972 | 126 355 | 123 558 |
| Kraj | 565 223 | 600 425 | 615 370 | 648 403 | 647 341 | 643 817 | 638 638 |

Graf 2: Věková struktura obyvatel r. 1991; zdroj ČSÚ



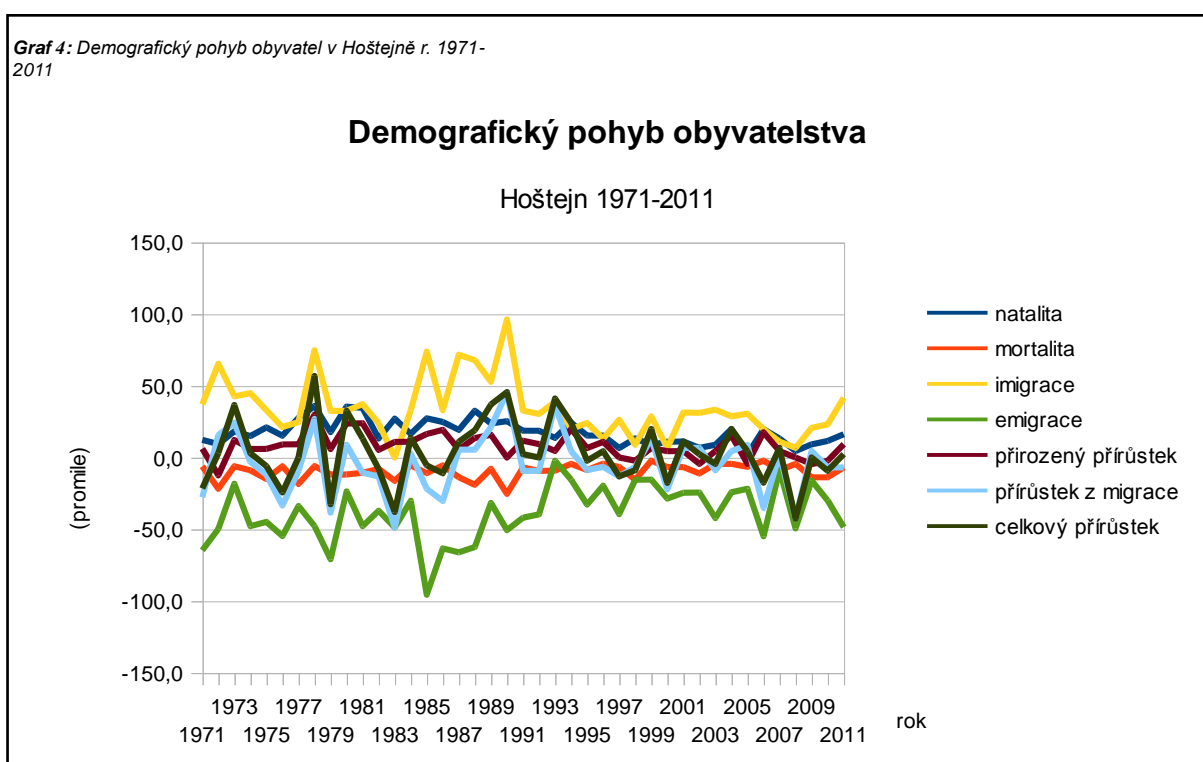
Graf 3: Věková struktura obyvatel r. 2011; zdroj ČSÚ



| | 1991 | | | 2001 | | | 2011 | | |
|---------|-----------|-----------|-----------|-----------|-----------|-----------|-----------|-----------|-----------|
| | 0-14 | 15-64 | 65+ | 0-14 | 15-64 | 65+ | 0-14 | 15-64 | 65+ |
| Hoštejn | 119 | 267 | 43 | 102 | 303 | 45 | 69 | 308 | 56 |
| Okres | 27 595 | 84 029 | 14 571 | 21 105 | 88 569 | 16 404 | 17 915 | 85 676 | 19 967 |
| Kraj | 137 099 | 429 736 | 81 076 | 104 144 | 451 112 | 87 527 | 92 972 | 440 747 | 104 919 |
| ČR | 2 120 802 | 6 876 788 | 1 314 958 | 1 621 862 | 7 170 017 | 1 414 557 | 1 541 241 | 7 262 768 | 1 701 436 |

Hoštejn má demografický vývoj mírně negativnější oproti vývoji, který vidíme v rámci okresu, kraje i republiky. Počet dětí (skupina 0-14 let) klesl v období 1991-2011 o přibližně 35%. Počet obyvatel v ekonomicky aktivním věku vzrostl přibližně o 15% a počet obyvatel ve věku 65 let a výše vzrostl přibližně o 30%. Míra pohybů v jednotlivých věkových skupinách byla většinou vyšší než v ostatních srovnávaných regionech (okres, kraj, republika).

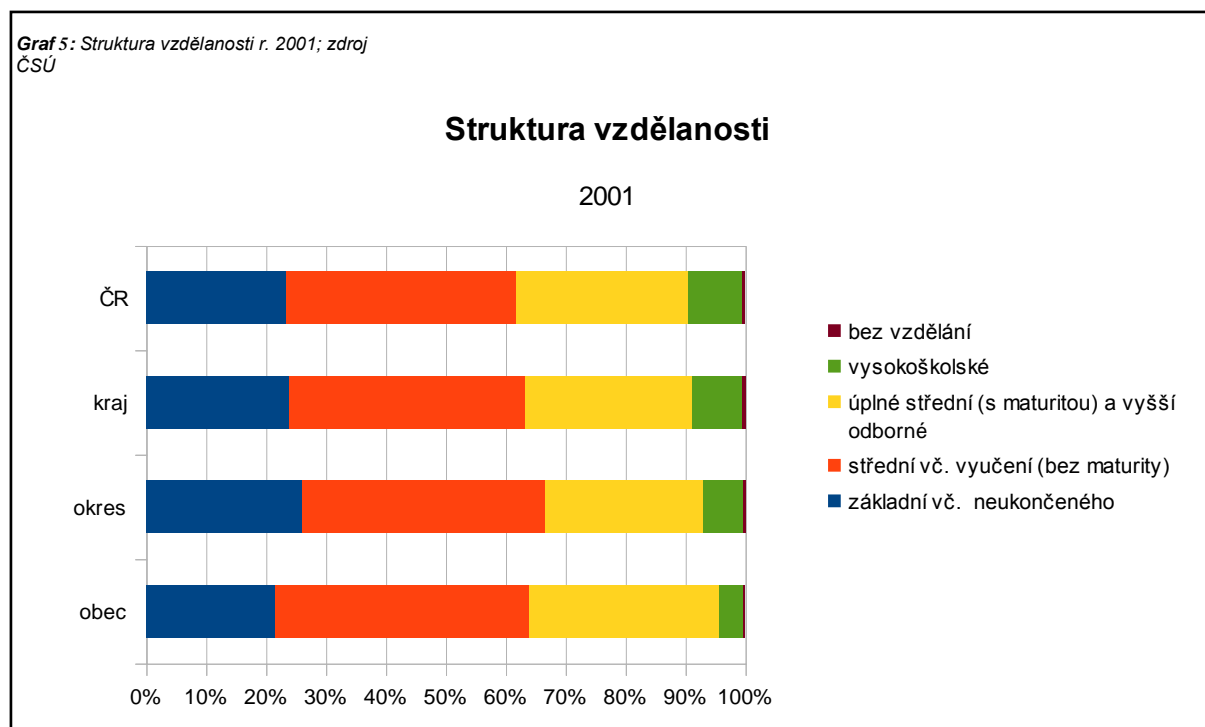
Graf 4: Demografický pohyb obyvatel v Hoštejně r. 1971-2011



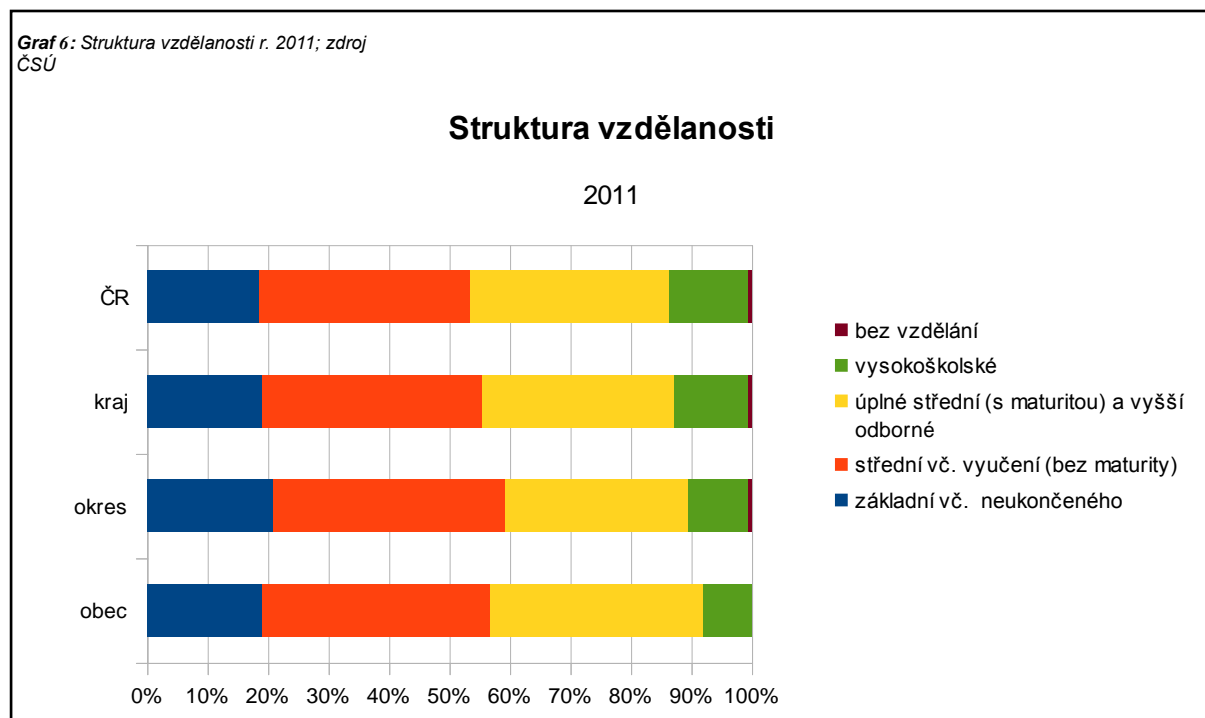
Počet obyvatel v Hoštejně za posledních 40 let rostl vlivem pozitivního přirozeného přírůstku. Migrace se na přírůstku obyvatel podepisovala negativně. Počet vystěhovaných přesáhl ve sledovaném období počet přistěhovaných. Průměrný roční přirozený přírůstek byl 0,822% a průměrný roční přírůstek z migrace -0,01%.

III. Vzdělanost

Graf 5: Struktura vzdělanosti r. 2001; zdroj ČSÚ



Graf 6: Struktura vzdělanosti r. 2011; zdroj ČSÚ



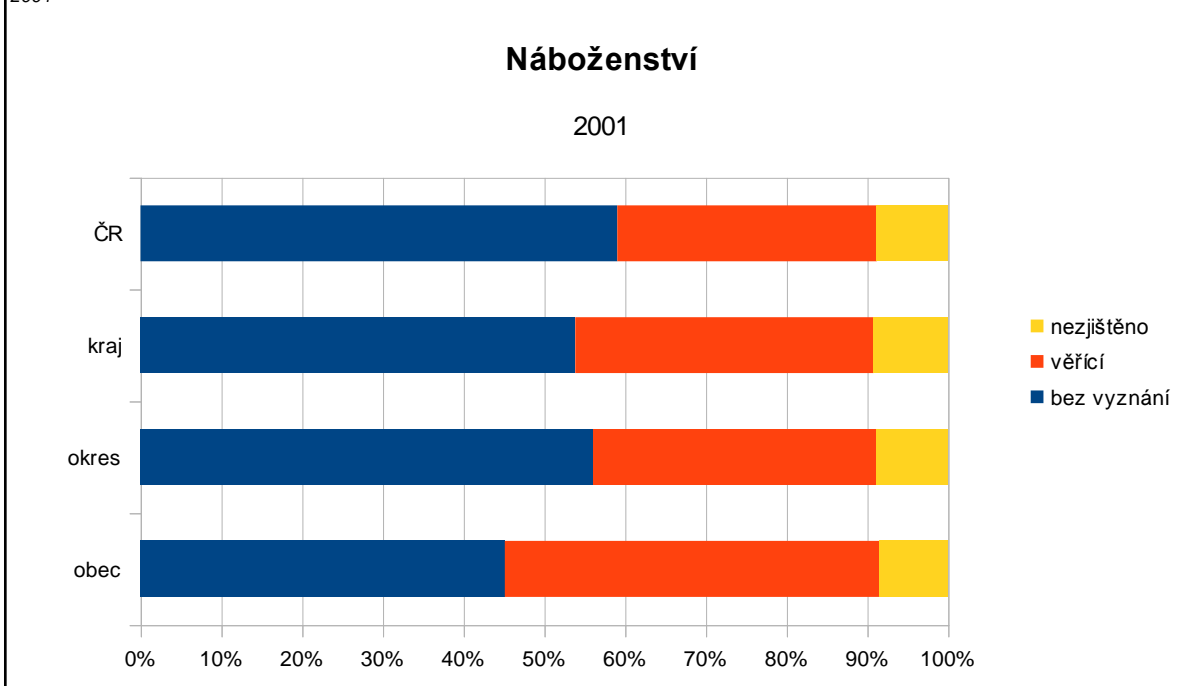
| | 2001 | | | | | 2011 | | | | |
|-------|--------------------------|--|---|--------------------|-----------------|--------------------------|--|---|--------------------|-----------------|
| | vč. Neukonče- ného | střední vč. vyučení (bez maturity) | úplné střední (s maturitou) a vyšší odborné | Vysokošk o-lské | bez vzdělání | vč. Neukonče- ného | střední vč. vyučení (bez maturity) | úplné střední (s maturitou) a vyšší odborné | Vysoko- školské | bez vzdělání |
| obec | 73 | 143 | 107 | 14 | 1 | 65 | 128 | 120 | 27 | 0 |
| okres | 27 087 | 42 042 | 27 368 | 6 802 | 435 | 21 445 | 38 995 | 30 876 | 10 209 | 582 |
| kraj | 125 990 | 208 586 | 147 729 | 43 368 | 3 039 | 99 716 | 192 098 | 167 064 | 63 860 | 3 124 |
| ČR | 1 975 109 | 3 255 400 | 2 431 171 | 762 459 | 37 932 | 1 574 856 | 2 963 972 | 2 794 996 | 1 117 830 | 47 253 |

Tabulka 4: Vývoj míry vzdělanosti v letech 2001-2011

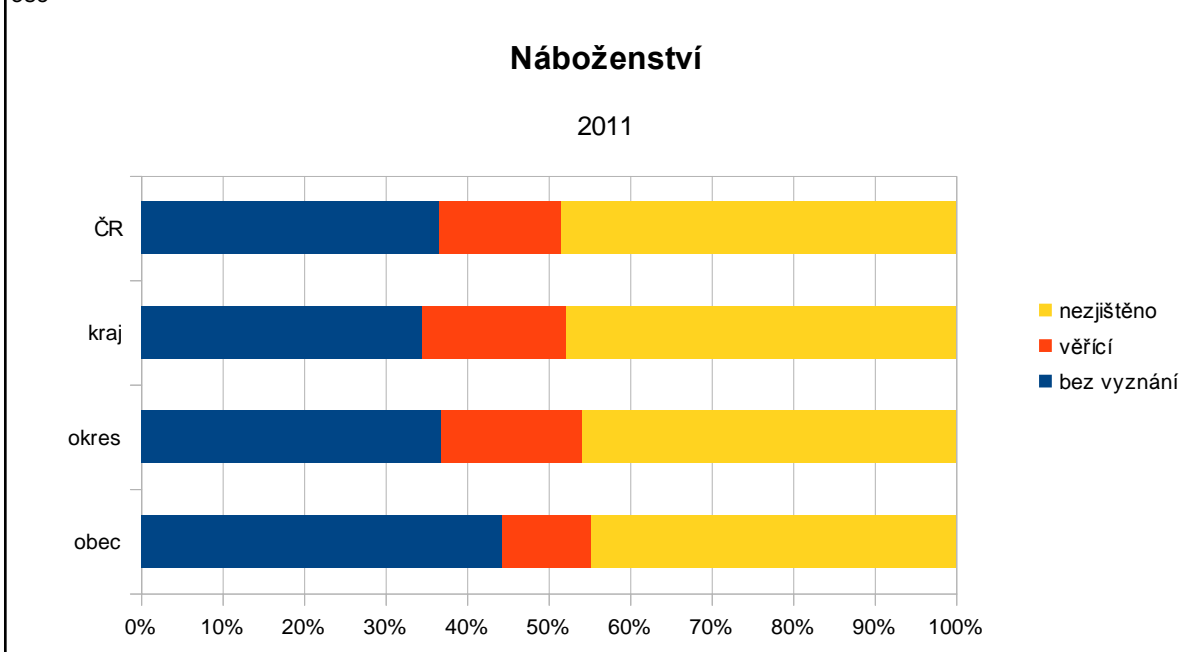
Ve struktuře vzdělanosti došlo na úkor vzdělanostních skupin neobsahujících maturitní zkoušku k posílení skupin vyššího středního a vysokoškolského vzdělání. Podíl vysokoškolsky vzdělaných obyvatel se téměř zdvojnásobil. Zvýšení ve skupině vysokoškolského vzdělání bylo v porovnání s ostatními regiony výraznější.

V. Náboženství

Graf 7: Uvedené náboženství r. 2001



Graf 8: Uvedené náboženství r. 2011; zdroj ČSÚ

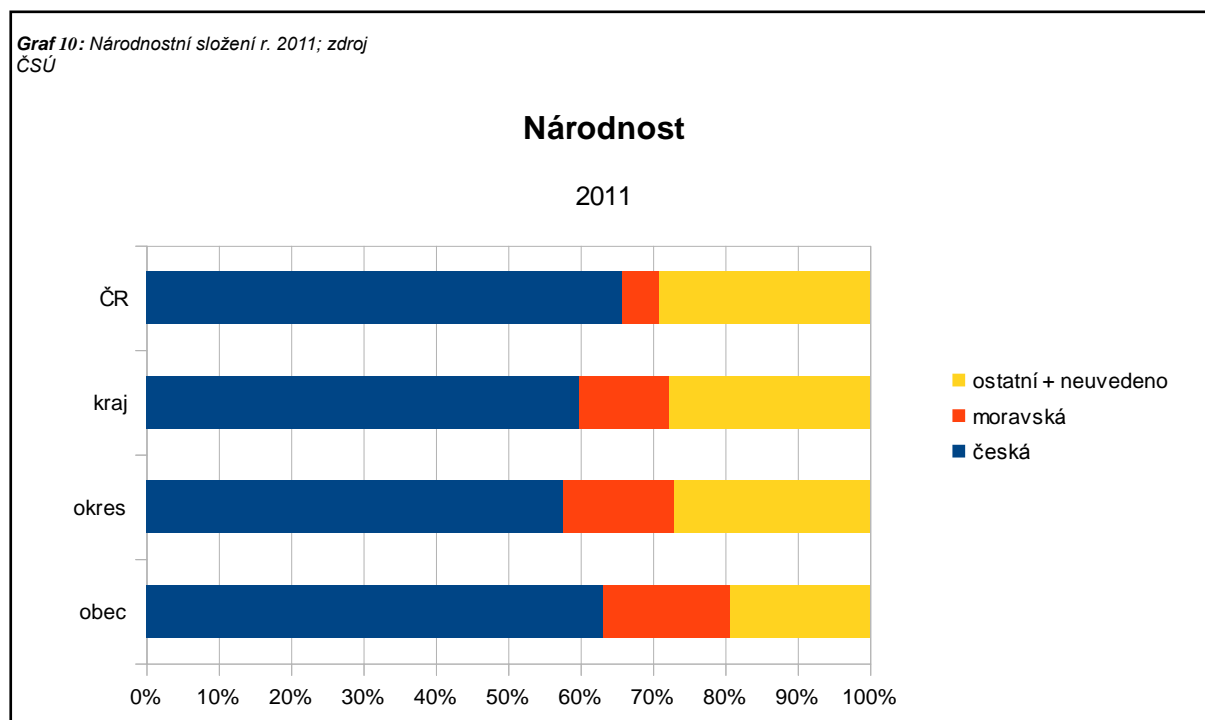
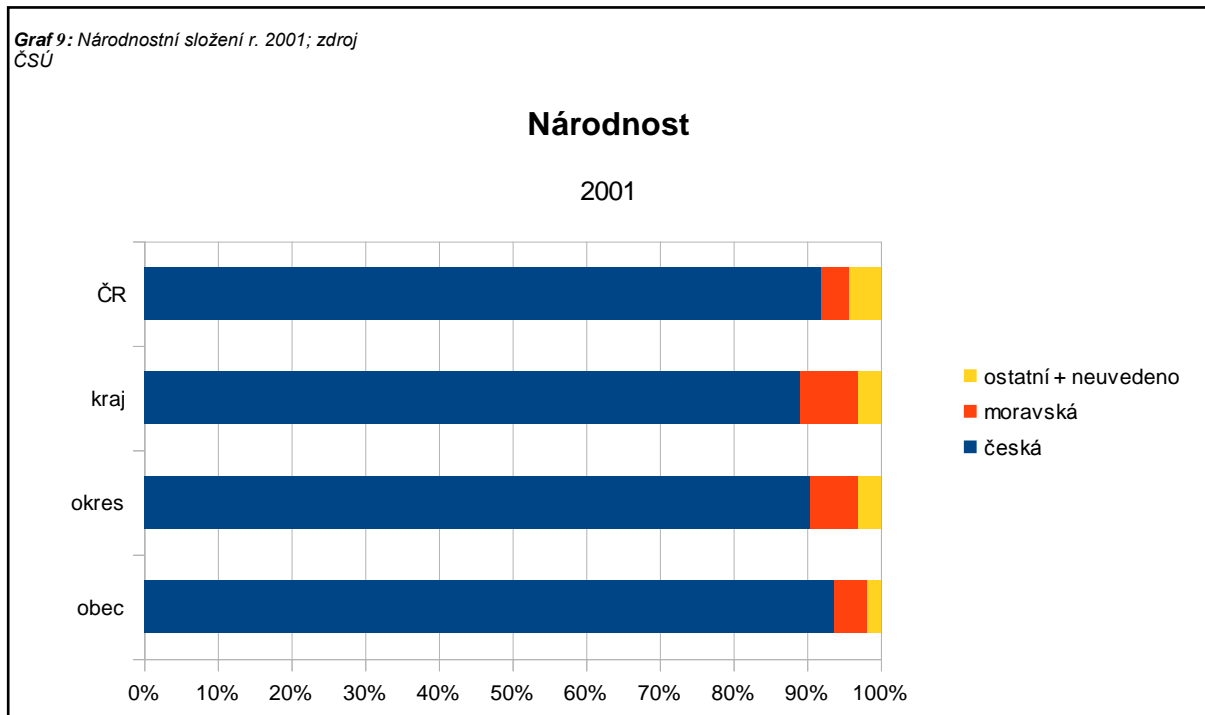


| | 2001 | | | 2011 | | |
|--------------|-------------|-----------|------------|-------------|-----------|------------|
| | bez vyznání | věřící | nezjištěno | bez vyznání | věřící | nezjištěno |
| obec | 203 | 209 | 38 | 130 | 32 | 131 |
| okres | 71 018 | 44 389 | 11 160 | 42 605 | 19 899 | 52 941 |
| kraj | 344 162 | 236 441 | 58 766 | 204 867 | 104 736 | 283 096 |
| ČR | 6 039 991 | 3 288 088 | 901 981 | 3 612 804 | 1 467 438 | 4 774 323 |

Při sčítání v roce 2011 odmítlo napříč všemi regiony téměř 50% obyvatel uvést svoji příslušnost k církvi. V Hoštejně poklesl počet obyvatel uvádějících, že jsou bez náboženského vyznání. Velmi výrazně poklesl počet obyvatel hlásících se k některé z církví a nejvýrazněji vzrostla skupina obyvatel, u kterých nebyl zjištěný vztah k církvi.

IV. Národnostní složení

Při sčítání obyvatelstva v roce 2011 uvedlo svoji národnost méně obyvatel. Došlo k růstu počtu obyvatel hlásících se k moravské národnosti a poklesu počtu obyvatel hlásících se k české národnosti.



| | 2001 | | | 2011 | | |
|--------------|-----------|----------|-----------------|-----------|----------|-----------------|
| | česká | moravská | tatní + neuvede | česká | moravská | tatní + neuvede |
| obec | 401 | 19 | 8 | 263 | 73 | 80 |
| okres | 112 825 | 8 146 | 3 713 | 68 709 | 18 214 | 32 266 |
| kraj | 561 063 | 49 431 | 19 639 | 369 342 | 76 887 | 170 450 |
| ČR | 9 249 777 | 380 474 | 426 982 | 6 732 104 | 522 474 | 2 967 280 |

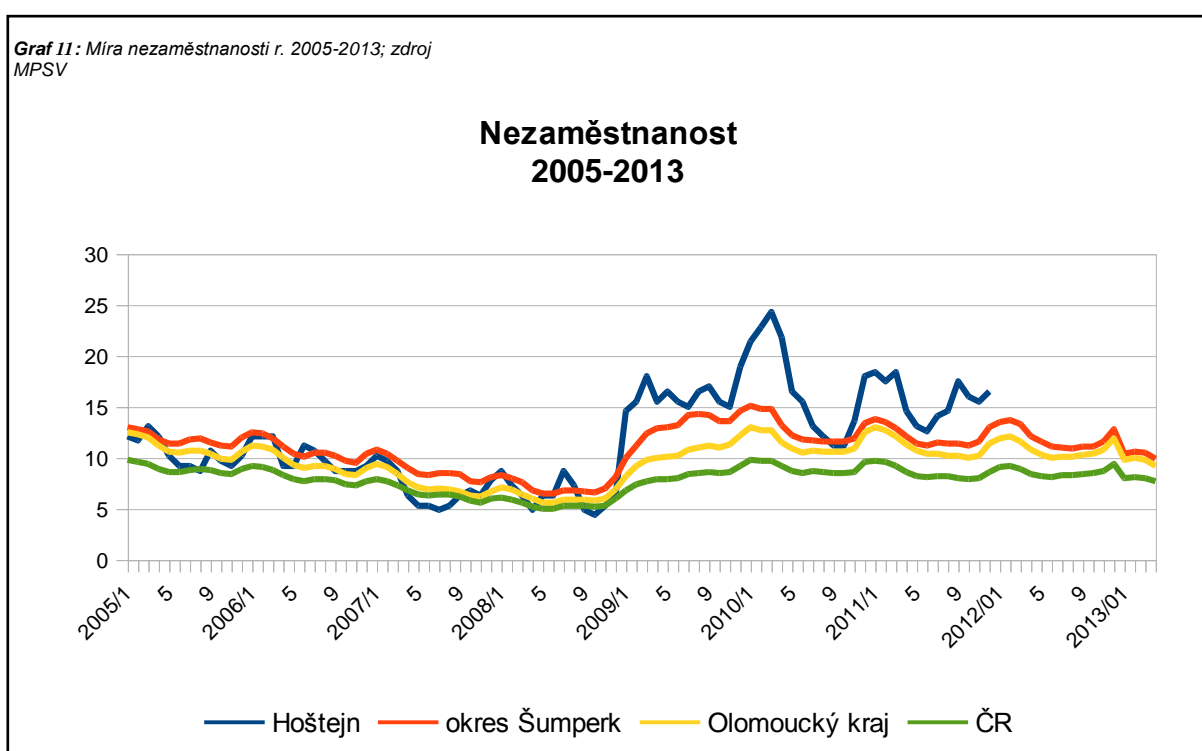
Tabulka 6: Deklarovaná národnostní příslušnost obyvatel v letech 2001 a 2011

VII. Nezaměstnanost

Časový průběh míry nezaměstnanosti v Hoštejně kopíruje trendy v ostatních srovnávaných územích jak v sezónnosti, tak v rámci hospodářského cyklu. Tyto obecné trendy mají v Hoštejně zvýrazněný průběh. V období negativního vývoje jsou údaje z Hoštejna horší než v okrese jako celku.

V roce 2012 došlo v souvislosti se změnou řízení Úřadů práce a v souvislosti s úspornými opatřeními ve státní správě k omezení podrobnosti údajů o nezaměstnanosti. Z tohoto důvodu obsahuje počínaje rokem 2012 graf pouze data za okres, kraj a republiku.

Vzhledem k nízké korelaci nezaměstnanosti v Hoštejně s ostatními regiony v letech 2009-2011 nelze bohužel odhadnout současný stav nezaměstnanosti v obci.



VIII. Vybavenost obce

V obci funguje kanalizace s napojením na ČOV, veřejný vodovod.

V obci fungují mateřská škola, základní škola prvního stupně, knihovna, sportovní hřiště.

Obec leží na železniční trati se zastávkou a staví zde také linky autobusové dopravy.

IX. Krajina a nemovité kulturní památky

Index ekologické stability (KES) Hoštejna je 3,44.

KES – Koeficient ekologické stability je definován jako poměr ploch tzv. stabilních a nestabilních krajinných prvků.

| Stabilní prvky | Nestabilní prvky |
|----------------------|--------------------------|
| Lesní půda | Orná půda |
| Vodní plochy a toky | Antropogenizované plochy |
| Trvalý travní porost | Chmelnice |
| Pastviny | |
| Mokřady | |
| Sady | |
| Vinice | |

Hodnoty koeficientu jsou interpretovány následovně:

KES \leq 0,1 území s maximálním narušením přírodních struktur, základní ekologické funkce musí být trvale nahrazovány technologickými zásahy

0,1 < KES \leq 0,3 území nadprůměrně využívané, se zřetelným narušením přírodních struktur, základní ekologické funkce musí být soustavně nahrazovány technickými zásahy

0,3 < KES \leq 1,00 území intenzivně využívané zejména zemědělskou velkovýrobou, oslabení autoregulačních pochodů v ekosystémech způsobuje jejich značnou ekologickou labilitu a vyžaduje vysoké vklady dodatkové energie

1,00 < KES < 3,00 vcelku vyvážená krajina, v níž jsou technické objekty relativně v souladu s dochovanými přírodními strukturami, důsledkem je i nižší potřeba energo-materiálových vkladů

KES \geq 3,00 přírodní a přírodě blízká krajina s výraznou převahou ekologicky stabilních struktur a nízkou intenzitou využívání krajiny člověkem.

Nemovité kulturní památky

| | |
|-------------|---|
| 26591/8-890 | Hrad Hoštejn s památníkem postavení dráhy Olomouc-Praha, zřícenina, archeologické stopy |
| 25708/8-891 | krucifix na hřbitově, vpravo od kostela |
| 37431/8-892 | Sloup se sousoším Nejsvětější Trojice, vpravo od vesnice |

IX. Struktury občanské společnosti v Hoštejně

701 – sdružení (svaz, spolek, společnost, klub aj.)

Fans of 96
Hoštejn 66 22738240

Skupina historického šermu Tři mušketýři
Hoštejn 63697050

Komunitní škola Hoštejn
Hoštejn 16 01650319

731 – organizační jednotka sdružení

Sbor dobrovolných hasičů Hoštejn
Hoštejn 64986276

Červený kříž

skauti

neformální skupina rybářů

neformální skupina sportovci

5. SWOT ANALÝZA KOMUNITNÍHO TÝMU

SWOT analýza komunitního týmu vznikla metodou brainstormingu v průběhu úvodních setkání týmu a je sloučena s hesly z úvodního komunitního workshopu obce, která jsou uvedena v druhé části každého oddílu pod přerušovanou čarou. SWOT analýza je členěna do oddílů, které jsou opatřeny nadpisem. Některá hesla se v relevantních oblastech opakují. V závorkách počty preferenčních hlasů.

| S – Silné stránky | W – Slabé stránky | O - Příležitosti | T - Hrozby |
|--|---|---|---|
| Poloha obce, krajina, ŽP | | | |
| Krásná krajina na březky | Neumíme využít potenciál krajiny | Ekologická paliva | Ztratí se voda |
| Krásná krajina | Nevyužívání zříceniny | Energeticky úsporná opatření na obecních budovách/ soukromé objekty | |
| Přírodní park Březná | Špatný vodovod | Kořenová čistírna pro koupaliště | |
| Zřícenina hradu | Sjízdnost cesty v obci v zimě (úklid sněhu) | Úprava okolí rybníku | |
| Obecní rybník (raci, ryby, škeble) – rybolov | Zdevastované lesní cesty | Koše pro psí exkrementy | |
| Rozvinutý systém třídění odpadů | Chybí kontejner pro turisty (návštěvníky) na plast v centru obce Psí výkaly | Výchova občanů ve smyslu úklidu po svých psech | |
| | Údržba zeleně (keře, stromů) (2) Psí exkrementy (2) Nepořádek po psech (1) Problém s topnou sezónou – nedá se dýchat (2) | | |
| Lidské zdroje, spolupráce, tradice | | | |
| Hodně šikovných a ochotných lidí / jedinců | Tvorba komunity (3) | Setkávání lidí | Nezájem lidí (2) |
| Společenský život v obci | Malý zájem o účast na akcích (pasivita obyvatel) | Koupě objektu hospody a vybudování místa setkávání | Nedostatek času lidí pro aktivity v obci (životní styl) |
| Tradice | Nedostatečná informovanost a propagace akcí | Zviditelnění pouti | Upadá pouť |
| Rodí se hodně dětí, vícečetné rodiny | Nízká tolerance (mezilidské vztahy) | | Místní hospoda (využití a provoz hospody) |

| | | | |
|---|---|--|---|
| <p>Máme hodně dětí</p> <p>Fungující spolky</p> <p>Obnovení Skautu</p> <p>Spolupráce s MAS</p> | <p>Rodí se málo dětí</p> | | <p>Existence lidí, kteří jen kritizují a rozkládají komunitu</p> <p>Rodiny – neplatiči, dluhy (1)</p> <p>Sociálně slabé rodiny</p> |
| | <p>Malý zájem o dění v obci (zastupitelstvo) (2)</p> <p>Zapojení občanů do akcí (1)</p> <p>Malá účast na místních akcích (1)</p> <p>Málo akcí pro mladé, malé zapojení mladých (náctiletých) (1)</p> <p><i>Chybí aktivity pro seniory</i></p> <p><i>Malá angažovanost lidí v obci</i></p> <p><i>Pasivita obyvatel</i></p> <p>Zázemí pro maminky s dětmi (2)</p> <p>Besedy v zimním období pro občany (1)</p> <p><i>Chybí lavičky na Kostelisku</i></p> <p><i>Chybí klubovna pro mládež (teenagery)</i></p> <p><i>Chybí prostor pro setkávání mladých</i></p> <p><i>Rušení nedělního klidu</i></p> <p><i>Pití alkoholu před obchodem</i></p> <p><i>Lepší komunikace mezi lidmi v obci, špatná informovanost občanů</i></p> | <p><i>Více využívat potenciálu místních lidí</i></p> | |
| Podnikání, možnosti zaměstnání | | | |
| <p>Pila jako zaměstnavatel</p> | <p>Málo pracovních příležitostí</p> | | <p>Odchod mladých za prací do měst</p> |
| | <p>Malá podpora místních podnikatelů (restaurace) ze strany obyvatel (1)</p> | | |

| | | | |
|--|---|--|---|
| | <i>Málo pracovních příležitostí -> podpora podnikatelských aktivit</i> <i>Malá spolupráce s místní pilou</i> | | |
| Vzdělávání, výchova občanů, ČŽU | | | |
| Kvalitní škola – ZŠ a MŠ (4) Dojíždění dětí do ZŠ i MŠ z okolních obcí Bohatá zájmová činnost pro mladší děti – nabídka kroužků (1) Fungující dílny – keramické, rukodělné..., volnočasové aktivity | | Komunitní škola (2) Dojíždění dětí do ZŠ i MŠ z okolních obcí | Málo dětí ve škole Zrušení školy |
| | <i>Malá přístupnost školy (vstřícnost ze strany školy)</i> <i>Malé využití šikovnosti školní kuchyně (služby obyvatelstvu)</i> <i>Vybavení MŠ</i> <i>Provozní doba MŠ v létě (o prázdninách)</i> | Větší využití školy pro občany (1) | |
| Služby, vybavenost obce, infrastruktura | | | |
| Občanská vybavenost Dopravní obslužnost Více forem informovanosti občanů Fotbalové hřiště Existence koupaliště Je vodovod a kanalizace Prostory v majetku obce | Málo stavebních parcel (3) Nedostatek pozemků pro budování objektů k rekreaci (chaty) Nedostatečná občanská vybavenost – služby O víkendu málo spojů Návaznost spojů – dopravní dostupnost Nemožnost využití prostor pro volnočasové aktivity Chybí prostor pro scházení mladých Chybí prostor pro scházení | Vybudování sportoviště (5) Koupě fotbalového hřiště (3) Vybudování zázemí na hřišti – pódium, parket... Vybudování dětského hřiště Plocha na bruslení (osvětlená – rybník, další prostory/ plochy) Hodně obecních budov (majetku) Vybudování/ opravy chodníků Plochy pro rozvoj podnikání | Ztráta fotbalového hřiště Území obce = hranice krajů |

| | | | |
|--|--|---|--|
| | <p>Stav chodníků a cest v obci</p> <p>Stav vlakové zastávky</p> <p>Provozní údržba obecního majetku</p> <p>Chybí dětské hřiště (1)</p> <p>Malá možnost sportovního vyžití</p> <p>Stav koupaliště</p> | <p>Ukazatele v obci (info systém)</p> <p>Zviditelnění obce přes skauting</p> <p>Spolupráce s MAS</p> <p>Zviditelnění ObÚ i ZŠ a MŠ</p> <p>Vybudování zastávky Mladkov/ Lesák</p> | |
| | <p><i>Rychlá jízda řidičů v obci</i></p> <p><i>Zvýšená doprava kamionů přes obec</i></p> <p><i>Zúžená silnice „U Andulky“</i></p> <p><i>Propadlé kanály ve vozovce</i></p> <p>Chybí chodníky v obci (nebezpečná silnice) (1)</p> <p>Rozbité chodníky (1)</p> <p>Chodník k Lesáku – chybí (1)</p> <p><i>Chybí údržba v zimním období o víkendy – chodníky</i></p> <p><i>Lávka přes řeku (výdřeva)</i></p> <p>Osvětlení přechodu u ZŠ – chybí (1)</p> <p>Chybí přechod pro chodce před OÚ (1)</p> <p><i>Zvelebit okolí u OÚ</i></p> <p>Vlakové, autobusové spojení ve večerních hodinách – špatné (1)</p> <p><i>Špatná propojenost oblastí (přesah do sousedního kraje)</i></p> <p><i>Špatná návaznost spojů (Zábřeh, Česká Třebová)</i></p> <p><i>Problém s dopravním spojením starších občanů do města</i></p> <p><i>Chybí autobusová zastávka na Mladkově</i></p> | <p>Omezit rychlost při vjezdu do obce (2)</p> <p><i>Spravit komunikace (stav komunikací – vedlejších)</i></p> <p><i>Zkrášlit přístup k železniční zastávce</i></p> <p>Modernizace areálu koupaliště (1)</p> | |

Chybí autobusová zastávka na horním konci

Chybí lékařská služba (1)

Chybí lékař v obci

Chybí služby – kadeřník, manikúra...

Chybí dětské hřiště, lavička (modernizace) (3)

Dětské hřiště – chybí (2)

Není dětské hřiště s moderními prvky

Nedostatečné sportovní vyžití (prostory) – chybí sportoviště (mimo fotbal) (1)

Údržba a provoz bazénu

Problém s volným pobíháním psů, výkaly – neřeší se to, nejsou sáčky (2)

Nedodržování vyhlášky o psech

Nepořádek v obci, každý si udržuje jen to svoje

Občané se nestarají o údržbu svého okolí (okolí svého pozemku)

Do kamen lidé hodí téměř cokoliv -> špatná uvědomělost obyvatel (třídění, recyklace)

Úklid v parku před OÚ před zimou

Nálety stromů kopec pod kostelem – upravit (místo hradu) (2)

Přístup ke KD – dlažba, komunikace

Okolí MŠ – odtok povrchové vody, úprava zahrady (2)

Ve škole – mokro od podlah

Zábradlí v Hóvoze

Zimní údržba v Hóvoze

| | | | |
|--|---|--|-----------------------------|
| | <p><i>Chátrání a nevyužívání požární nádrže</i></p> <p><i>Hluk z pily</i></p> <p><i>Nakládání se stavebními parcelami -> podmínka začít stavět</i></p> <p>Obecní zpravodaj pravidelněji, častěji (2)</p> <p><i>Špatná informovanost obyvatelstva -> lépe využívat web</i></p> <p><i>Nelíbí se estetická ani obsahová náplň webové stránky obce</i></p> <p>Chybí diskusní fórum na webu obce (pro obyvatele – přes registraci) (1)</p> <p><i>Malé využití obecního rozhlasu</i></p> <p><i>Komunikace OÚ s občany</i></p> <p><i>Neochota OÚ řešit sousedské spory</i></p> | | |
| Finance, správa obce | | | |
| | Nejsou peníze (3) | Energeticky úsporná opatření na obecních budovách/ soukromé objekty | Nedostatek peněz (1) |
| | <p><i>Argument zastupitelstva – nic nelze, na nic nejsou peníze</i></p> <p><i>Malá transparentnost v hospodaření obce</i></p> | <i>Lepší podpora místních spolků – celkově, propagace (Český červený kříž)</i> | |
| Návštěvníci, cestovní ruch | | | |
| <p>Krásná krajina na běžky</p> <p>Přírodní park Březná</p> <p>Zřícenina hradu</p> <p>Obecní rybník (raci, ryby, škeble) – rybolov</p> <p>Existence tábořišť</p> <p>Do obce jezdí táborníci</p> | | <p>Využití okolní přírody (2)</p> <p>Propagace (1)</p> <p>Propagace stylu života v obci</p> <p>Ubytovací kapacita</p> <p>Mapa obce s info o atraktivitách obce (vč. map) (1)</p> <p>Využití „hradu“</p> | Ukončení provozu koupaliště |

| | | | |
|--|--|--|--|
| | | Naučná stezka na hrad Naučná stezka (1) Cyklostezka Napojení cyklo... na stezku na hrad Tvorba běžeckých tras | |
| | <p><i>Chybí informační tabule, propagační materiály, turistická vizitka (zřícenina hradu) (1)</i></p> <p><i>Chybí směrovky, ukazatele k místním památkám (1)</i></p> <p><i>Malá propagace z hlediska cestovního ruchu (atraktivit obce)</i></p> <p><i>Chybí zázemí (odpočívky) pro turisty, cyklisty</i></p> <p><i>Chybí ukazatele k cyklostezce</i></p> | | |

Komentář ke SWOT analýze

Hoštejn má velký potenciál a možnosti zejména s ohledem na polohu a čistou přírodu. S ohledem na vnitřní život v obci má zásadní roli kvalitní základní a mateřská škola, která dává Hoštejnu atraktivitu pro mladé rodiny, avšak pro nové potenciální obyvatele obce je problémem nedostatek stavebních míst. Zatím nedoceněnou je až nepravděpodobná čistota přírody, která zejména pro nové obyvatele s ohledem na kvalitu života, ale i pro návštěvníky a turisty může být významným lákadlem.

S ohledem na velikost obce je pro budoucí demografický vývoj zásadní širší využití školy, kde zázemí a vybavení může v rámci komunitní školy sloužit všem občanům a tak obrušovat hroty názorů na zrušení školy, které se s ohledem na počet dětí, který se bude snižovat, mohou objevit.

Jak komunitní vzdělávání, tak rozvojové aktivity, rozvojové projekty budou potřebovat mobilizaci občanů spolu s novými místy setkávání, a to i setkávání neformálního.

6. AUDIT ZDROJŮ OBCE HOŠTEJN

Jaké klíčové strategické zdroje máme v Hoštejně?

| | A | B | C | D | E |
|---|--|--|--|---|--------------------------------|
| | Vybavenost a dostupnost obce | Lidské zdroje | Přírodní a historické atraktivita | Schopnost získávat vnější zdroje | Živé tradice a spolky |
| 1 | Vybavenost obce (škola, školka, vodovod, kanalizace) (4) | Lidské zdroje - > využití potenciálu občanů obce (2) | Přírodní atraktivita (2) | Lidé s chutí a ambicemi pro získávání dotací (2) | Osudy, zkušenosti, tradice (1) |
| 2 | Bytová výstavba -> zvýšení počtu obyvatel v obci -> udržitelnost školy (1) | Mladí aktivní lidé s chutí pracovat pro obec (1) | Nezdevastovaná krajina Prostředí vzdálené průmyslových center (2) | Dotace, granty (1) | Fungující organizace (1) |
| 3 | Snadná dostupnost (2) | Lidské zdroje komunita (neomezený zdroj) (1) | Krajina (1) | Vnější zdroje (např. podpora EU...) urychlovač -> omezený (1) | |
| 4 | | Lidé (1) | | | |
| 5 | | Schopní občané (1) | | | |

Komentář k auditu zdrojů

Strategický tým označil za klíčové strategické zdroje zejména Vybavenost a dostupnost obce, Lidi – občany obce a velice čisté přírodní prostředí spolu s historickými památkami. Mezi zdroji se sice bez preferenčních hlasů, ale z pohledu komentáře jako důležité, jeví komunitní škola pro vzdělávání všech občanů, zřícenina hradu Hoštejna jako kulturní památka, a vlastní voda a vodovod v obci, jenž neovládají dodavatelské společnosti. Významný, i když v přírodních zdrojích skrytý zdroj, je kvalitní půda, která je vysoce nad republikovým průměrem. Viz index ekologické stability

7. STRATEGICKÉ PRIORITY OBCE A JEJICH ČLENĚNÍ

Vize Hoštejna 2028

Hoštejn je malebná a atraktivní obec ve zdravé a udržované krajině na hranici Olomouckého kraje.

Je to otevřená obec, přístupná potřebám občanů.

Žije tady hodně ochotných a pracovitých lidí.

V Hoštejně funguje vstřícné sociální prostředí, které vychází z dobrých mezilidských vztahů.

Škola v obci je atraktivní nejen pro děti a má vysokou úroveň vzdělávání. Je vnímána jako společenské centrum obce.

V obci se koná řada kulturních a sportovních akcí.

Občané ctí a rozvíjejí tradice.

Vybavenost a služby odpovídají potřebám občanů. Obec vytváří podmínky pro kvalitní bydlení včetně nové výstavby.

Hoštejn podporuje drobné podnikání jako zdroj pracovních příležitostí.

Obec nabízí návštěvníkům množství turistických cílů a aktivit včetně možnosti odpovídajícího ubytování.

Hoštejn je rozvíjející se obec, kde by chtěl každý žít.

Priorita 1 Poloha obce, krajina, ŽP

V obci je pečováno o zachování krajinného rázu, přírodních zdrojů a životního prostředí.

Opatření 1.1

Zachovat soběstačnost v zásobování kvalitní pitnou vodou.

Opatření 1.2

Udržovat a rozvíjet funkční kanalizaci s ČOV.

Opatření 1.3

Motivovat občany a vzděláváním zvyšovat osobní odpovědnost za ekologické vytápění, třídění odpadu a péči o veřejný prostor.

Opatření 1.4

Rozšiřovat systém třídění a recyklace odpadů včetně kompostování.

Opatření 1.5

Motivovat občany k ochraně prvků místní identity, zejména přírodního parku, zříceniny hradu, vodních toků a ploch a lesů.

Priorita 2 Vzdělávání, výchova občanů, CŽU

Je zachována ZŠ a MŠ v Hoštejně prostřednictvím vysoké kvality vzdělání a využitím vybavení pro CŽU a komunitní aktivity.

Opatření 2.1

Sledovat a zavádět moderní trendy ve výuce.

Opatření 2.2

Zajišťovat technické vybavení a modernizaci budov s ohledem na CŽU.

Opatření 2.3

Podporovat a rozvíjet komunitní školu.

Opatření 2.4

Propagovat školu v okolních obcích s cílem zajištění počtu žáků. Zachovat dopravní dostupnost okolních obcí.

Opatření 2.5

Podporovat volnočasové aktivity a zájmové činnosti pořádané školou a KŠ.

Opatření 2.6

Zatraktivňovat nabídku školní kuchyně.

Priorita 3 Lidské zdroje, spolupráce, tradice, místní identita

Je podporován zájem lidí o dění v obci a sebe navzájem. Je podporován a rozvíjen potenciál všech občanů Hoštejna s využitím místních spolků vycházející z tradic.

Opatření 3.1

Využívat současné prostory pro setkávání a vytvářet nové.

Opatření 3.2

Vytvářet příznivé klima pro setkávání různých skupin (zájmových, věkových) s využitím jejich vlastní aktivity s organizací svépomocí.

Opatření 3.3

Pravidelně a efektivně informovat občany a naslouchat jim.

Opatření 3.4

Oslovovat, podporovat a oceňovat nositele nápadů.

Opatření 3.5

Vytvářet příznivé podmínky pro rodiny s dětmi.

Opatření 3.6

Vstřícným postojem občanů obce podporovat a udržovat tradice.

Priorita 4 Finance, správa obce, podnikání, možnost zaměstnání

Je vytvářeno příznivé klima pro drobné podnikání jako cesta k vyšší zaměstnanosti. Jsou hledány nové možnosti financování.

Opatření 4.1

Informovat občany o nabídce místních služeb a motivovat je k jejich využívání.

Opatření 4.2

Podporovat a oceňovat lidi schopné navrhovat a administrovat projekty.

Opatření 4.3

Rozvíjet spolupráci s místní pilou a dalšími potenciálními zaměstnavateli.

Opatření 4.4

Seznamovat s možnostmi rozvoje území prostřednictvím MAS a využívat nabízené programy podpory pro realizaci projektů.

Opatření 4.5

Nacházet nové cesty k financování a realizaci drobných projektů z obecního rozpočtu pro podporu projektů spolků a občanů zaměřených na veřejný prostor.

Opatření 4.6

Využívat všechny cesty k seznamování občanů s financováním a hospodařením obce a podporovat jejich zájem.

Priorita 5 Služby, vybavenost obce, infrastruktura

Jsou zajišťovány nové stavební parcely, rozvíjeny multifunkční plochy pro sport a kulturu a prostory v majetku obce jsou využívány pro občanské a podnikatelské aktivity. Jsou hledány cesty ke zlepšení dopravní obslužnosti.

Opatření 5.1

Zlepšovat podmínky pro sport, kulturu a setkávání lidí využíváním obecních budov a venkovních ploch.

Opatření 5.2

Rozšiřovat dopravní obslužnost, zejména o víkendech, i s ohledem na turistický ruch.

Opatření 5.3

Zlepšovat všemi dostupnými prostředky (chodníky, přechody, osvětlení a další) bezpečnost občanů v okolí hlavní silnice.

Opatření 5.4

Budovat mezigenerační místa setkávání (lavičky, dětská hřiště).

Opatření 5.5

Využívat důsledně všech prostředků k informování občanů a zajímat se o jejich názory.

Opatření 5.6

Rozšiřovat vybavenost obce službami.

Priorita 6 Návštěvníci, cestovní ruch

Využitím okolní přírody a cílenou propagací je obec zatraktivňována pro návštěvníky a turisty.

Opatření 6.1

Budovat a zlepšovat turistické informační systémy v obci.

Opatření 6.2

Propagovat všemi způsoby turistickou přitažlivost Hoštejna s důrazem na kulturní památky (zřícenina hradu, mohyla, kostel sv. Anny s farou), čistou přírodu a Přírodní park Březná, a to v létě i v zimě.

Opatření 6.3

Budovat cyklostezky, naučné stezky a zázemí pro turisty a cyklisty.

8. KALENDÁŘ AKTUALIZACE STRATEGIE

V roce 2015 bude provedena první evaluace a aktualizace tohoto strategického plánu.

Aktualizace bude provedena společně s evaluací za použití stejných týmových metod, jakými byla strategie vytvořena, facilitovaně v občanském komunitním týmu.

Další evaluace a aktualizace bude vždy ve dvouletých intervalech (2017, 2019....) se zapojením občanské společnosti, všech sektorů a napříč politickými stranami s využitím facilitované práce v týmu.

9. VAZBA STRATEGIE NA DALŠÍ STRATEGICKÉ DOKUMENTY

Nejblíže vyšším strategickým dokumentem je Integrovaná strategie území MAS Horní Pomoraví 2007 – 2013. V následujícím popisu je uvedena souvislost priorit a opatření této strategie s prioritami a opatřeními strategie MAS.

Pozn.: V rámečcích jsou priority ISÚ MAS Horní Pomoraví, tučně opatření a kurzívou jsou uvedeny související priority a opatření strategie Hoštejna.

PRIORITA 1: Zkvalitnění dopravní a technické infrastruktury

Opatření 1.1: Zkvalitnění dopravní obslužnosti

Souvisí Priorita 5, opatření 5.2.

Opatření 1.2: Budování a rekonstrukce technické infrastruktury obcí

Souvisí Priorita 5.

PRIORITA 2: Obnovitelné zdroje energie

Opatření 2.1: Pěstování a zpracování biomasy

Opatření 2.2: Rozvoj a využití bioplynových stanic

PRIORITA 3: Rozvoj turistiky, sportovní aktivit a dalších doprovodných aktivit

Opatření 3.1: Rozvoj kulturních a společenských akcí v regionu

Souvisí Priorita 3, Priorita 6.

Opatření 3.2: Rozvoj regionálního cestovního ruchu – „Regionální léto“ – přitáhnout turisty i mimo zimní sezónu

Souvisí Priorita 6, opatření 6.2.

Opatření 3.3: Obnova kulturního dědictví

Souvisí Priorita 3, opatření 3.6.

Opatření 3.4: Podpora rozvoje hipoturistiky, cykloturistiky a zimních sportů v regionu

Souvisí Priorita 6, opatření 6.3.

Opatření 3.5: Standardizace služeb turistům

Souvisí Priorita 5, opatření 5.2, 5.6.

Opatření 3.6: Rozvoj a podpora agroturistiky

Opatření 3.7: Zavádění a podpora rozvoje regionálních informačních center

Souvisí Priorita 5, opatření 5.5, Priorita 6, opatření 6.1.

Opatření 3.8: Rekonstrukce a budování volnočasových areálů

Souvisí Priorita 3, opatření 3.1, Priorita 5, opatření 5.1, 5.4.

PRIORITA 4: Podpora zemědělství a zpracování regionálních výrobků

Opatření 4.1: Podpora výroby a odbytu biopotravin – distribuce a odbyt do služeb (restaurace, prodejny, apod.)

Opatření 4.2: Podpora produkce kvalitních zemědělských výrobků

PRIORITA 5: Udržení obyvatel – zkvalitnění bydlení, rozvoj pracovních příležitostí, kvalitní život a kulturní vyžití

Opatření 5.1: Zvyšování kvalifikace a pracovního uplatnění obyvatel v regionu

Souvisí Priorita 4, opatření 4.3.

Opatření 5.2: Příliv nového obyvatelstva – udržení a příchod mladých

Souvisí Priorita 2, opatření 2.4, Priorita 3, opatření 3.5, Priorita 4, opatření 4.3.

Opatření 5.3: Podpora a zkvalitňování integrovaného záchranného systému

Opatření 5.4: Podpora činností dětí a mládeže

Souvisí Priorita 2, opatření 2.5, Priorita 5, opatření 5.4.

Opatření 5.5: Zlepšení komunikace s úřady (veřejnou správou)

Souvisí Priorita 5, opatření 5.5.

Opatření 5.6: Zkvalitnění života v regionu

Souvisí Priorita 1, Priorita 2, Priorita 3, Priorita 4, Priorita 5, Priorita 6.

PRIORITA 6: Péče o krajinu a kvalitní životní prostředí

Opatření 6.1: Péče o krajinu

Souvisí Priorita 1, opatření 1.3, 1.5.

Opatření 6.2: Zkvalitnění systému třídění odpadů

Souvisí Priorita 1, opatření 1.3, 1.4.

Opatření 6.3: Snižování energetické náročnosti budov

PRIORITA 7: Vytvoření a udržení efektivního systému partnerství

Opatření 7.1: Široká, srozumitelná a trvalá propagace principu partnerství

Souvisí Priorita 4, opatření 4.4.

Opatření 7.2: Stabilizace partnerské sítě v rámci MAS a uplatnění programů LEADER

Souvisí Priorita 4, opatření 4.4.

Opatření 7.3: Zajištění stabilního managementu MAS

PRIORITA 8: Podpora projektů spolupráce na území MAS Horní Pomoraví

Opatření 8.1: Realizace projektů spolupráce na mezinárodní či národní úrovni

Souvisí Priorita 4, opatření 4.5.

Opatření 8.2: Podpora projektů přinášející „přidanou hodnotu“ území MAS a import inovací v rámci projektů spolupráce

Souvisí Priorita 4, opatření 4.4.